

Janakkala Kiipula asemakaava-alueen muinaisjäännösinventointi 2017



Teemu Tiainen



Tilaja: Kiipulasäätiö

Sisältö

Perustiedot	2
Yleiskartat	3
Vanhoja karttoja	5
Inventointi	6
Lähteet	7
Yleiskuvia	8
Löytöpaikka	10
01 JANAKKALA KIIPULA	10

Kansikuva: Vuonna 2013 metallinilmaisimella löydetty pronssiesineen katkelma on löydetty kuvan keskivaiheilta, huomiotakin oikealta puolelta. Kuvattu Kiipulantien eteläreunalta etelälounaaseen.

Perustiedot

Alue: Janakkala. Kiipulan asemakaava-alue, noin 5 km Janakkalan kirkolta kaakkoon.

Tarkoitus: Selvittää sijaitseeko asemakaava-alueella kiinteitä muinaisjäännöksiä tai muita suojeltavia kulttuurihistoriallisia jäännöksiä.

Maastotyö 3.11.2017

Kustantaja: Kiipulasäätiö

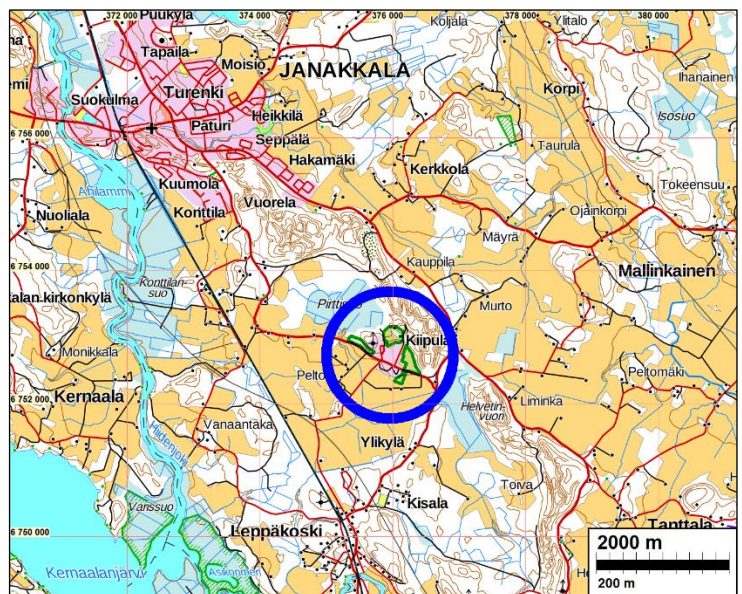
Tekijät: Mikroliitti Oy, Teemu Tiainen ja Juuso Koskinen

Aiemmat tutk: -

Aikaisemmat löydöt: KM 40042 pronssiesineen katkelma.

Tulokset: Inventointialueelta ei tunnettu entuudestaan kiinteitä muinaisjäännöksiä. Alueella on yksi irtolöytöpaikka *Kiipula* (Mjtunnus:1000023796). Inventoinnissa alueelta ei havaittu kiinteitä muinaisjäännöksiä tai muita suojelukohteita. Entuudestaan tunnettu irtolöytöpaikka pysyy sellaisena.

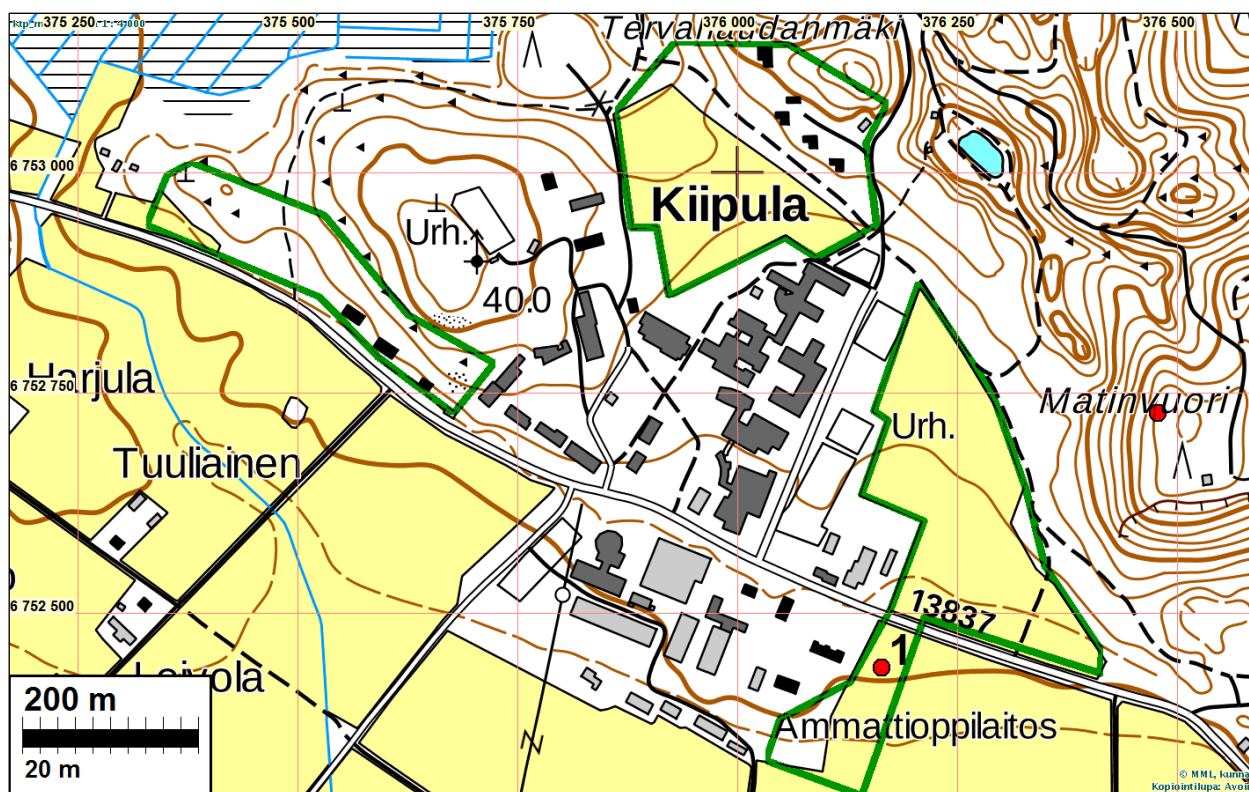
Inventointialueet on merkitty ohuilla vihreillä viivoilla suu-remman sinisen ympyrän sisäpuolelle.



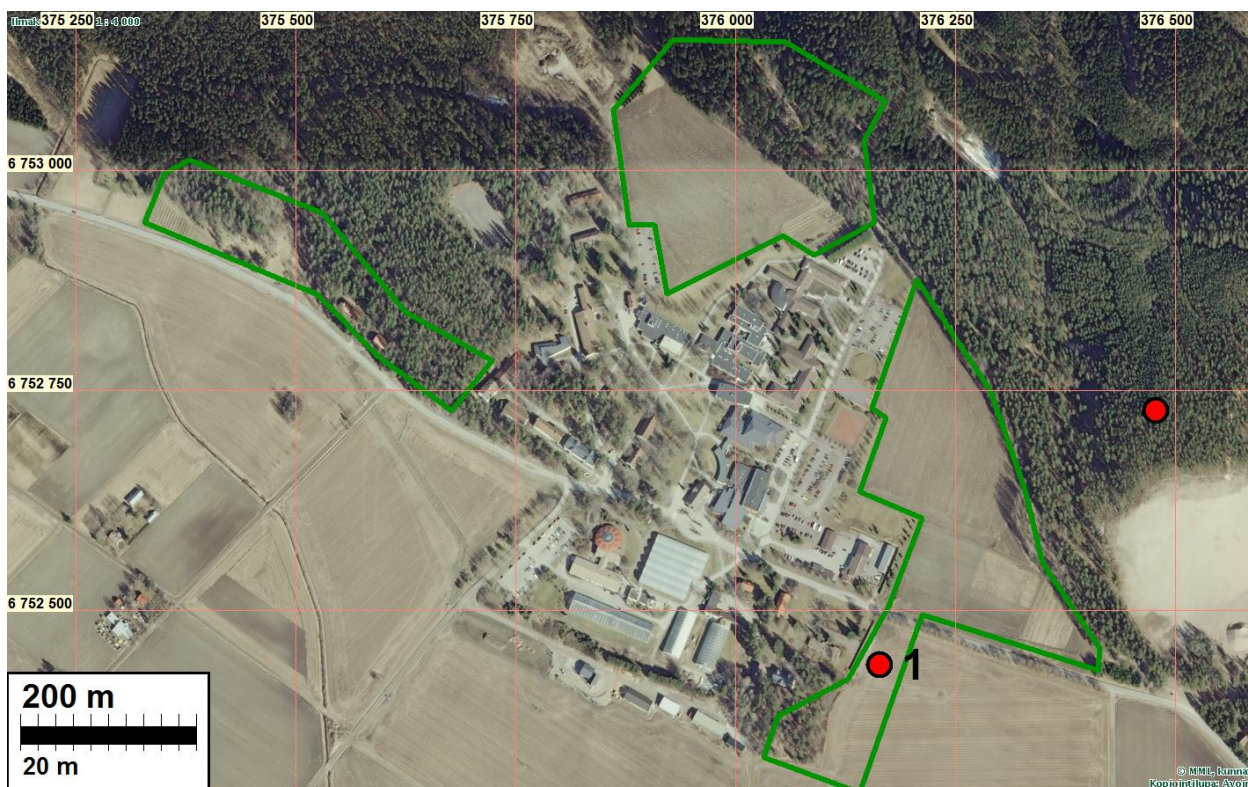
Selityksiä:

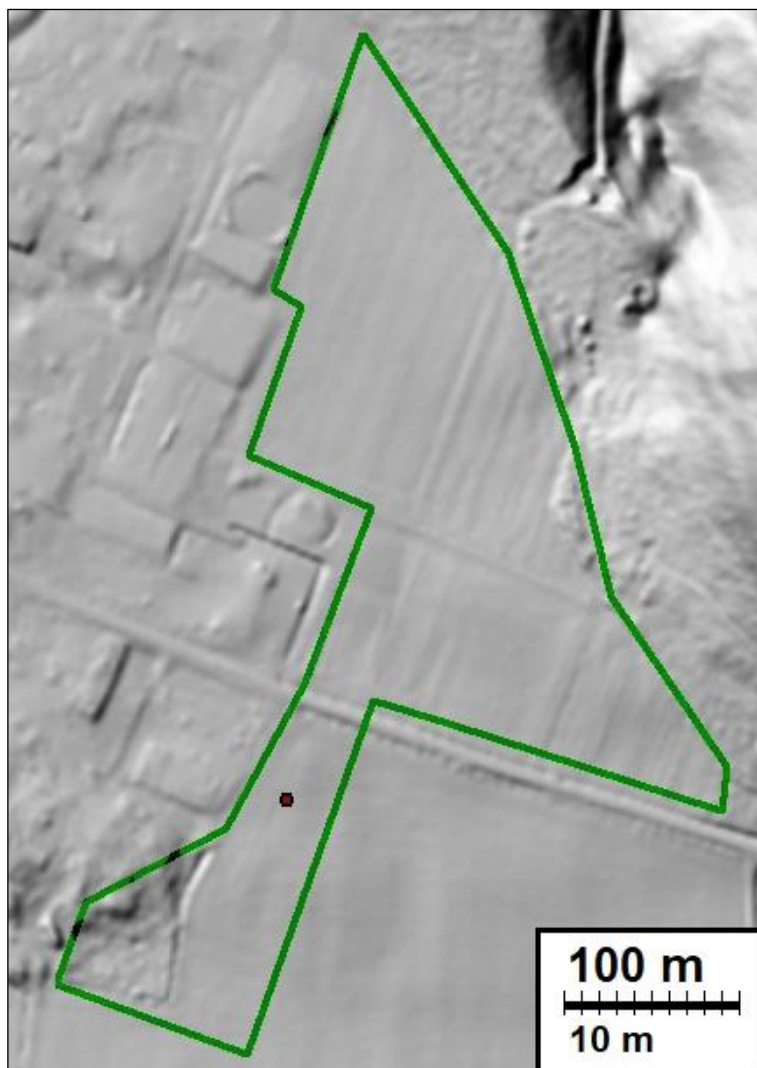
Koordinaatit ja kartat ovat ETRS-TM35FIN koordinaatistossa. Kartat ovat Maanmittauslaitoksen maastotietokannasta 11/2017, ellei toisin mainittu. Muinaisjäännösrekisteri on tarkastettu 11 ja 12/2017. Valokuvia ei ole talletettu mihinkään viralliseen arkistoon, eikä niillä ole mitään kokoelmatunnusta. Valokuvat ovat digitaalisia ja ne ovat tallessa Mikroliitti Oy:n serverillä. Kuvaaja: T. Tiainen ja J. Koskinen.

Yleiskartat

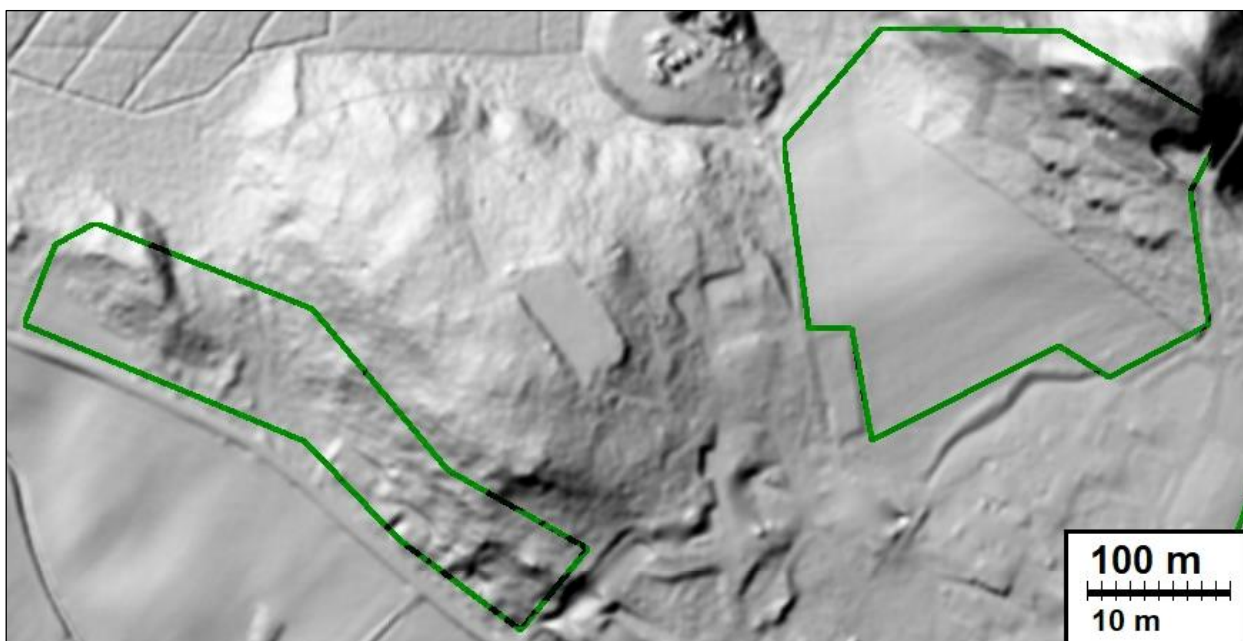


Inventointialueet on rajattu vihreillä viivoilla. Raportin kohdenumero 1 (löytöpaikka Kiipula) on merkitty punaisella pisteellä ja numerolla 1 itäisimmän inventointialueen eteläosaan. Kartan itä-laidassa, inventointialueiden ulkopuolella oleva punainen piste osoittaa alueita lähinnä olevan kiinteän muinaisjäännöksen sijainnin.



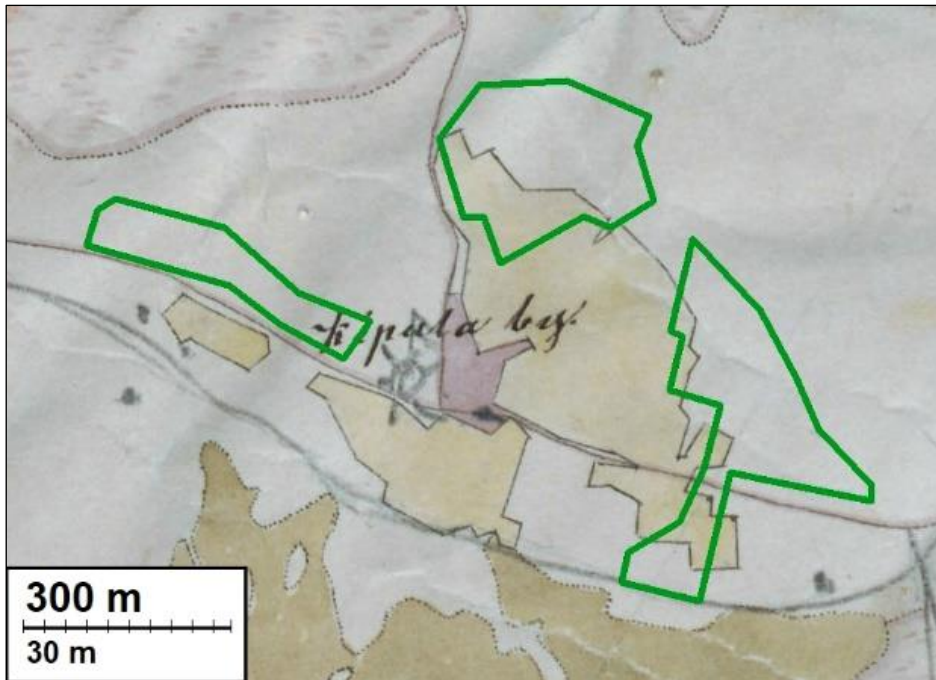
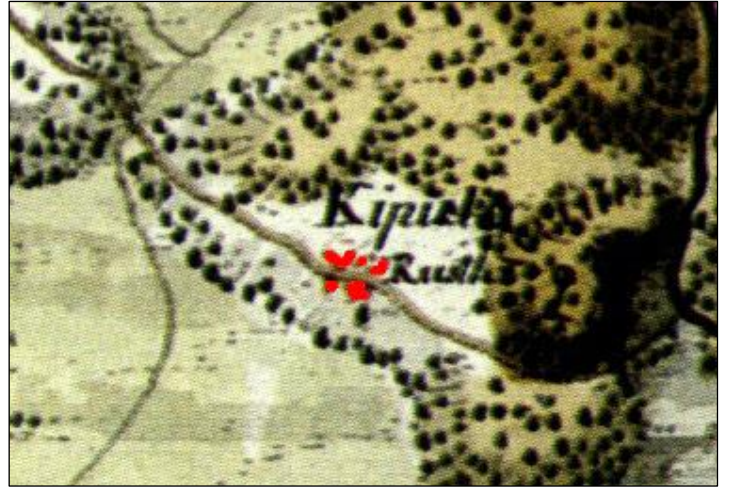


Alueen vinovalovarjostekartat. Inventoidut alueet on rajattu vihreällä viivalla. Yllä: itäisin alue. Kartan eteläosan piste osoittaa pronssiesineen löytöpaikan. Kartasta näkee, kuinka pienipiirteinen kyseinen pelto-alue on. Alla: pohjoisin ja läntisin alue. Pohjoisemman alueen eteläosa on tasaista peltoa – saman alueen pohjoisosa sekä läntisin alue puolestaan ovat kivistä moreenirinnettä.



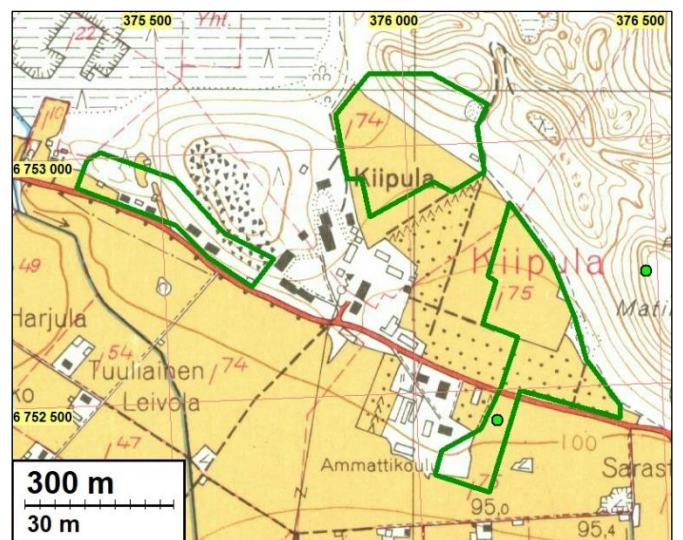
Vanhoja karttoja

Ote ns. Kuninkaan kartastosta vuodelta 1796. Kiipulan alueelle merkityt useat rakennukset on vahvistettu punaisella värillä. Kuninkaan kartan tarkkuuteen tulee suhtautua tietyin varauksin. Kartasto on laadittu sotilastarkoituksiin, eivätkä talojen ja teiden sijainnit ole välttämättä tarkasti oikeilla paikoillaan.



Ote vuoden 1842 pitäjänkartasta. Inventoidut alueet on merkitty vihrein rajauksin, eivätkä ne sijoitu kylätontin alueelle.

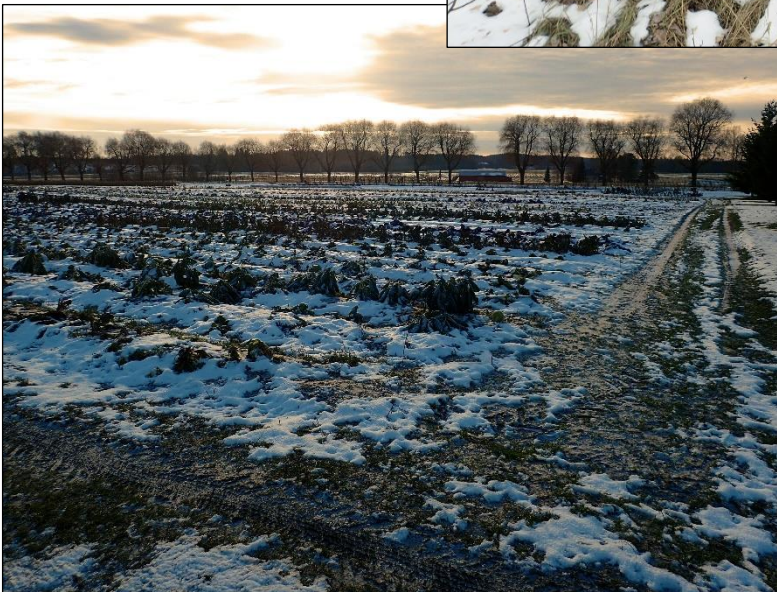
Ote vuoden 1962 peruskartasta. Inventoidut alueet on merkitty vihrein rajauksin. Inventoitujen alueiden maankäyttö on kutakuinkin samalla tasolla kuin nykyisin.



Inventointi

Janakkalan Kiipulaan on valmisteilla asemakaava. Kaavaan laatimiseen liittyen Museovirasto oli edellyttänyt alueella tehtäväksi arkeologisen selvityksen. Kiipulasäätiö tilasi asiaan liittyvän muinaisjäännösinventoinnin Mikroliitti Oy:ltä. Inventoinnin suorittivat Teemu Tiainen ja Juuso Koskinen 3.11.2017. Maastotöiden aikana maassa oli paikoitellen parisenttinen lumikerros. Ohut ja yhtenäinen lumikerros ei vaikuttanut inventoinnin suorittamiseen – päinvastoin, maastossa lumen todettiin lisäävän maanpinnan valoisuutta harmaana päivänä ja lumi oli suojannut maanpintaa jäätymiseltä pakkasyön aikana.

Oikea: itäisimmän alueen metsäistä etelänurkkaa – maaperä alueella on hyvin kivistä. Luoteeseen. *Alla:* Itäisemmän alueen pohjoisemman peltolohkon etelälaidan vihannesmaata. Etelään.



Asemakaava-alue sijaitsee noin 5 kilometriä Janakkalan kirkolta kaakkoon, Kiipulasäätiön päärakennusten ympärillä. Muinaisjäännösinventoinnin kohteena oleva alue jakaantui kolmeen erilliseen osaan. Näistä pohjoisin sijoittuu Kiipulasäätiön päärakennusten pohjoispuolelle peltoon sekä osin rakennettuun moreenirinteeseen – tämän alueen pinta-ala on hieman alle 6,5 hehtaaria. Läntisin alue sijoittuu säätiön päärakennusten länsipuolelle ja Kiipulantien pohjoispuolelle. Tämän kivisen, kohti etelää ja lounasta laskevan moreenirinteeseen sijoittuvan, alueen koko on vajaa 3,5 hehtaaria. Kolmas inventoitava alue sijoittuu säätiön päärakennusten idänpuoleisille pelloille, Kiipulantien molemmiin puolin. Loivasti kohti etelää laskevien peltoalueiden koko on noin reilut 6,5 hehtaaria.

Alin korkeustaso inventointialueilla on niistä itäisimmällä. Sen eteläosa sijoittuu matalimmallaan noin 97,5 metrin korkeustasolle. Itäisemmän alueen pohjoisosa on noin 108 metrin korkeustasolla. Pohjoisin alue sijoittuu korkeustasojen noin 108 ja 130 m mpy välille. Läntisin alue sijoittuu puolestaan korkeustasoille noin 102,5 – 115 m mpy. Muinaiset Itämeren rantavaiheet eivätkä mitkään suurjärvien rantavaiheet ole ulottuneet Kiipulan alueelle ihmisasutuksen aikaan. Näiden tietojen valossa alueelta ei ole löydettävissä rantasidonnaisia esihistoriallisia muinaisjäännöksiä. Itäisimmältä inventointialueelta on löydetty metallinilmaisimella pronssisen riipuksen tai ketjunkantajan katkelma (KM 40042) vuonna 2013. Rautakautiseksi ajoitettu esineen katkelma on ai- noa viite alueella tapahtuneesta esihistoriallisesta toiminnasta (raportin kohde 1 Kiipula).

Suomen asutuksen yleisluettelossa Kiipulassa mainitaan olevan kaksi taloa (v. 1539-1559), joita asuttivat Per Persson ja Mats Persson. Kansallisarkistosta ei löydetty aluetta kuvaavia 1700- tai 1800-lukujen isojakokarttoja. 1700-luvun loppupuolella laadittuun ns. Kuninkaan kartastoon Kiipulan alueelle on merkitty useita rakennuksia. Kuninkaan kartan tarkka asemoiminen nykykarttoille on jokseenkin mahdotonta, johtuen kartaston mittakaavavirheistä sekä epätarkoista rakennusten ja teiden merkinnöistä. Tarkin löydetty Kiipulan aluetta kuvaava vanha kartta on vuodelta 1842 (pitäjänkartta). Siinä alueen rakennukset on merkitty nykyisten säätiön rakennusten paikalle ja alueen peltokuvioista voi tunnistaa myös nykyiset pellot.

Alueen pellot oli inventoinnin aikana puitu. Itäisimmän inventoidun alueen pohjoisemman pelto- lohkon eteläosa on vihannestarhaa, missä rikkonaista peltomaata oli näkyvissä laajalti. Maasto- töiden aikana inventoitavat alueet käveltiin kattavasti läpi (pelto ja metsäosuudet), rakennusten pihamaita ei tarkastettu vilkaisua enempää. Alueille tehtiin kymmeniä koekuoppia ja maaperä- kairauksia. Näiden lisäksi pronssiesineen löytöpaikkaa tarkastettiin myös metallinilmaisimella.

Tulos

Asemakaava-alueelta ei tunnettu entuudestaan kiinteitä muinaisjäännöksiä. Inventoinnissa tutki- tulta alueella ei todettu kiinteitä muinaisjäännöksiä tai muita kulttuurihistoriallisia suojeltavaksi katsottavia jäännöksiä. Pronssiesineen katkelman löytöpaikka jää inventointihavaintojen perus- teellakin löytöpaikaksi.

12.12.2017

Teemu Tiainen

Lähteet

Painetut lähteet:

Harju (toim.) 2012	Erkki-Sakari Harju. Kuninkaan kartasto Etelä-Suomesta 1776-1805. Saarijärvi 2012.
Peruskartta 1962	Karttalehti 2131 11 Janakkala. Maanmittaushallitus 1962.

Painamattomat lähteet:

Pitäjänkartta 1842	Geograf karta öfver Janakkala socken i Nedre Hollola Härad af Tavastehuslän. Tekijä tuntematon. Myöhemmin nimetty karttalehti 2132 11 Janakkala.
--------------------	--

Yleiskuvia

Itäisimmän alueen etelänurkka. Pronssiesineen katkelma on löytynyt pellostalta, kuvan oikeasta yläkulmasta. Koilliseen.



Itäisemmän alueen pohjoisosan peltoa. Pohjoiseen.



Pohjoisimman alueen itäkulman metsää. Länteen.



Pohjoisimman alueen keskiosaa.
Länteen.



Läntisen alueen länsiosaa. Län-
teen.



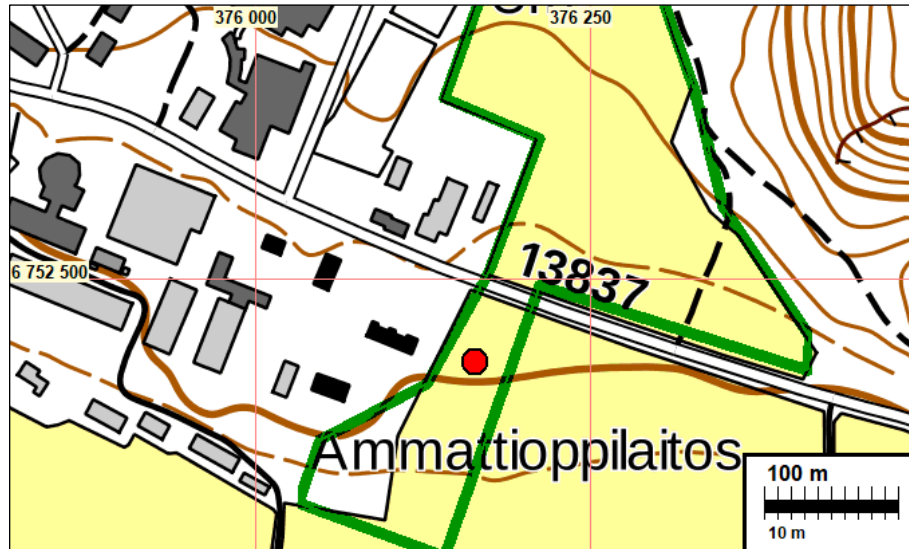
Läntisen alueen keskiosaa. Itä-
kaakkoon.



Löytöpaikka**01 JANAKKALA KIIPULA**

Mjtunnus: 1000023796
 Tyyppi: löytöpaikka
 Ajoitus: rautakautinen

Koordin: N 6752 438 N 376 164
 Tutkijat: tarkastamaton löytöpaikka, Tiainen 2017 inventointi



Pronssiesineen katkelman löytöpaikka on merkitty ylemmään karttaan punaisella pisteellä. Alemmaan karttaan löytöpaikka on merkitty vaalean punaisella pisteellä. Siniset neliöt osoittavat alueelle tehtyjen koe-kuoppien paikat.



Huomiot: Muinaisjäännösrekisteri:

Reijo Hyvönen on löytänyt pronssiesineen katkelman KM 40042 (riipus tai ketjunkantaja?) 30.8.2013 metallinilmaisimella Ammattioppilaitoksen itäpuolisesta pellostä, 15 cm syvyydestä peltomullasta. Löytöpaikka sijaitsee Janakkalan kirkosta noin 6,5 km itään. Lähin tunnettu kiinteä muinajäännös on Matinvuoren ajoittamaton kiviröykkiö 1000015949 400 metriä koilliseen. Tarkastamaton löytöpaikka.

Tiainen 2017:

Pronssiesineen löytöpaikka sijaitsee pellolla, joka inventoinnin aikana oli puitu. Maassa oli paikoitellen muutama sentti lunta, millä ei ollut merkitystä havaintojen tekemiseen, koska pellon pintamaa ei ollut jäässä. Paikka on loivasti kohti etelä-kaakkoa laskevassa pellossa.

Löytöpaikkaa ja sen lähistöä käytiin aluksi lävitse metallinilmaisimen avulla, jolloin löytöinä saatiin kaksi rautanaulaa kyntökerroksen yläosasta. Paikalle tehtiin kuusi koekuoppaa (kartta edellisellä sivulla) kooltaan noin 40 x 40 – 50 x 50 cm. Koekuoppien syvyydet vaihtelivat 45-55 cm:n välillä. Koekuoppien lisäksi alueelle tehtiin kymmenkunta kairausta ns. geologin maanäytekairalla.

Havainnot koekuopista ja kairauksista olivat varsin yhtenevät: 25-35 senttisen hiekkaisen kyntökerroksen alla kaikissa koekuopissa ja kairauksissa oli tasalaatuinen kivetön hietainen hiekka. Kahden koekuopan kyntökerroksesta havaittiin kaksi pientä tiilenpalaa, muuten kuopat olivat löydöttömiä.

Inventoinnin yhteydessä suoritettuna löytöpaikan tarkastuksen perusteella kohde on edelleen löytöpaikka.



Pronssiesineen löytöpaikka on lapion päällä olevan takin ja taustalla seisovan Juuso Koskisen välissä. Lounaaseen.

Kahden löytöpaikan kohdalle ja viereen tehdyn koekuopan leikkaukset: peltokerroksen alla kaikissa alueelle tehdyissä koekuopissa oli kivetön hietainen hiekka



Liite: inventoinnissa tarkastetut alueet

Inventointialue tutkittiin ja arvioitiin kokonaisuudessaan eri menetelmin. Maastossa käytiin läpi karttaa sinisellä merkätut alueet.

